

みくら

No.279
H25
6月号

編集・発行
〒100-1301
東京都御蔵島村
総務課企画財政係
TEL 8-2121
FAX 8-2239

平成25年6月3日(月) 東京都事業説明会(三宅支庁管内)



5月運航実績

●運航日数(前年数値)

客船	28日(25日)
貨物船	4日(4日)
ヘリコミ	30日(30日)

●就航率(前年数値)※客船は2回/日

客船	89%(79%)
貨物船	100%(100%)
ヘリコミ	97%(97%)

●来島者数(前年数値)

客船	843名(627名)
ヘリコミ	175名(186名)

●離島者数(前年数値)

客船	735名(660名)
ヘリコミ	247名(229名)

世帯・人口 (平成25年6月1日現在)

◇世帯数(前月比)

174世帯(1世帯増)

◇人口(前月比)

男性 169名(1名増)
女性 143名(増減無し)
合計 312名(1名増)

目次...

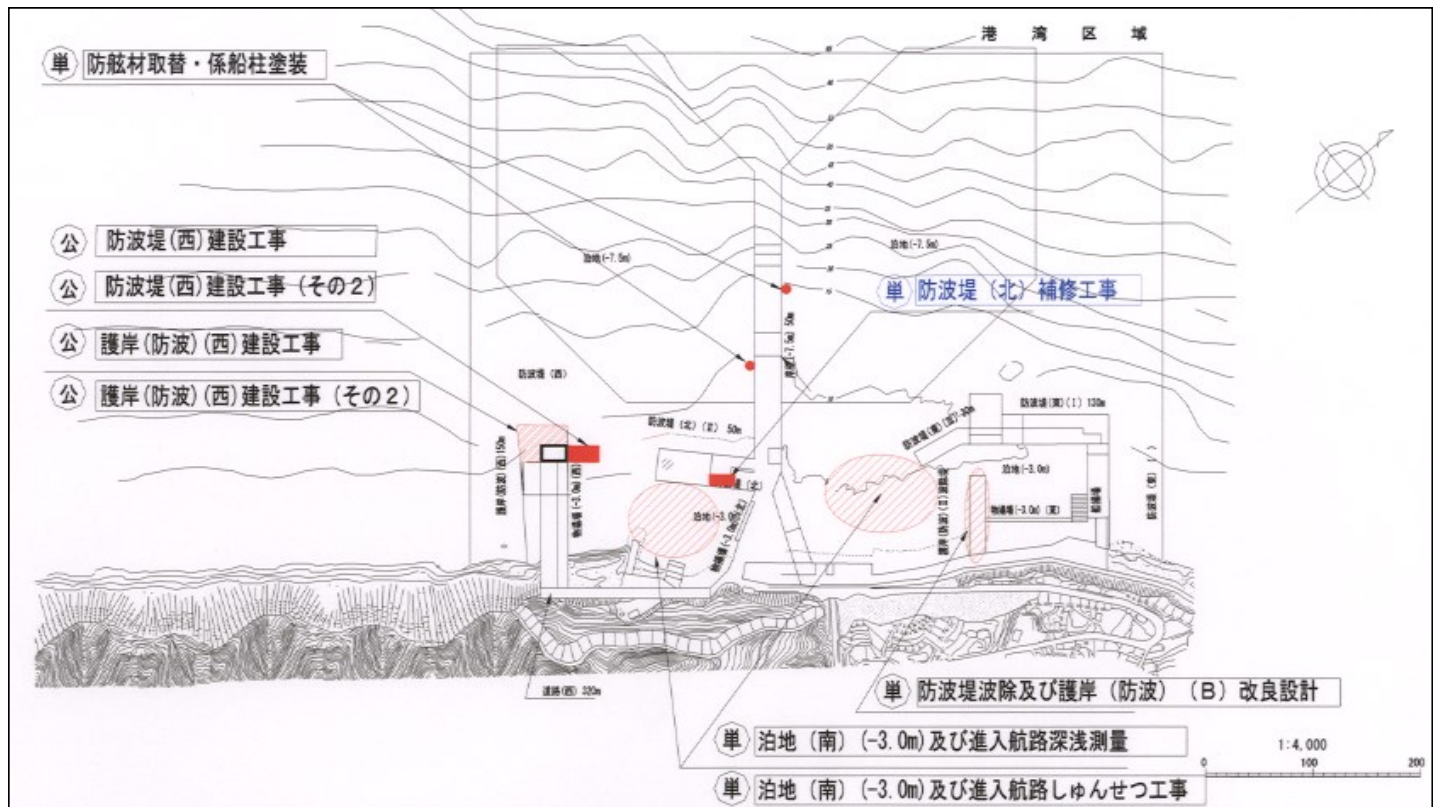
- 御蔵島ヘリポート 手続き時間のご案内...2p
- 東京都議会議員選挙のお知らせ...2p
- 御蔵島村内における地上デジタル放送の受信状況について...3p

平成25年度 東京都の主な事業<三宅支庁管内・御蔵島村分>

6月3日(月) 13時30分から村役場2階会議室において「平成25年度三宅支庁管内東京都事業説明会」が行われました。今年度の東京都の主な事業は以下のとおりです。

商工	東京都小規模事業経営支援事業	小規模事業者の経営と技術の改善指導
	中小企業制度融資あつせん	小規模企業融資、つなぎ資金融資、その他の中小企業制度融資
	観光活性化事業	各種イベントの補助金に係る事務指導、エコツーリズム支援、外
	環境保全公害防止	火薬類の取締、高圧・液化ガスの安全管理、ガス設備保安点検、外
農務	農業委員会交付金等	農業委員会の運営経費の負担または補助
	離島特別技術指導	農業生産に係る特別技術指導のための農業関係技術職員の派遣
	山村・離島振興施設整備事業	基幹作物の生産振興に必要な施設等の整備の補助
林務	治山事業	<卯辰川>ハチジョウススキ、オオバヤシャブシ等の航空実播工
	林道幹線改良事業	<黒崎高尾線>排水設備の改良工事、除草工事、落石・土砂撤去、外
	狩猟取締	有害鳥獣(カラス、オオミズナギドリ等)捕獲の許可
	松くい虫防除	マツクイムシ対策事業費の一部補助
	カシノナガクイムシ防除	カシノナガクイムシ調査への協力及び情報提供
土木	安全施設	<里地内>視距改良工事、道路幅員工事
	海岸整備	<御蔵海岸>法面防護工事
	道路維持	<島内一円>道路維持補修、防護柵改修、排水溝改修
	道路補修	<南郷>路面補修
	道路災害防除	<南郷>施設改修(斜面)
	施設整備	<長滝山>法面整備
	河川維持	<卯辰川・西川>除草・清掃・除石
	自然公園管理	<島内一円>公園園地補修、園地清掃、園地維持
港湾 (右図参照)	護岸建設工事	物揚場を安全に使用できるように護岸を整備
	防波堤建設工事	物揚場の静穏度の向上を図るため防波堤を整備
	岸壁付属工補修工事	施設管理に支障する付属施設を補修
	泊地及び進入航路しゅんせつ工事	航路の安全確保のためのしゅんせつ
	防波堤補修工事	港湾施設の支障箇所を補修
	防波堤及び護岸改良設計	汀線測量・実施設計
	泊地及び進入航路深淺測量	深淺測量
島しょ 保健所	小規模企業健診	企業、団体等事業所職員の健康診断
	結核対策健診	結核予防のための受託健診、患者家族・接触者のための定期外健診
	精神保健福祉巡回相談	専門医による相談、講演会等の実施
	村保健事業支援	母子保健事業、健診事業等への支援
	専門的栄養指導	診療所からの紹介者等を対象とする個別栄養相談
	特定給食施設指導	給食施設における巡回指導、電話指導、栄養管理講習会の実施
	旅館等一斉監視指導	旅館施設等における衛生水準の一斉監視指導の実施
農業 振興	離島特別技術指導	(1)アシタバの生産及び出荷支援
		(2)観光業と連携した農業の推進
		(3)島内自給野菜の生産支援
水産業 振興	栽培漁業の育成	サザエ種苗の配布
	漁業取締	東京都漁業調整規則違反等の取締
	サメ・イルカ被害対策	サメ・イルカによる被害実態把握調査
	キンメダイ・タカベ等の資源管理支援	漁業・資源情報の収集と基礎生態調査による資源管理手法の開発・支援
	調査指導船「やしお」の運航	大島～三宅島・御蔵島海域の漁海況情報等の把握と提供
社会 教育	スクールカウンセラー派遣	生徒の心の悩みの対応、学校教育相談の充実
	文化財の保存	指定文化財の調査、維持、管理
	芸術鑑賞	島しょ地域の芸術文化の振興

■港湾事業執行予定図



■三宅支庁事業費当初予算比較表（御蔵島村分）

（単位：千円、％）

所管課	事業名	平成25年度	平成24年度	差引増減額	増減率（％）
産業課	中小企業振興対策	0	0	0	-
	観光施設整備対策	10,000	10,000	0	-
	農業振興対策	16,888	485	16,403	3,238.1
	林業振興対策	75,832	70,625	5,207	7.4
	水産業振興対策	0	7,021	▲ 7,021	-
	計	102,720	88,131	14,589	16.6
土木港湾課	道路事業	129,368	154,927	▲ 25,559	▲ 16.5
	河川砂防海岸事業	36,967	38,400	▲ 1,433	▲ 3.8
	公園事業	5,597	13,734	▲ 8,137	▲ 59.3
	港湾事業	1,131,877	1,174,247	▲ 42,370	▲ 3.7
	計	1,303,809	1,381,308	▲ 77,499	▲ 5.7
三宅支庁計		1,406,529	1,469,439	▲ 62,910	▲ 4.3

御蔵島ヘリポート 手続き時間のご案内

東京愛らんどシャトルの予約・支払システム変更に伴い、御蔵島ヘリポートにおける手続き時刻が一部変更となりましたのでお知らせします。

■チケット購入・払い戻し手続き

午前	9:00～11:30
午後	14:30～16:00



搭乗手続き作業中、及びヘリの離発着時間帯はご遠慮下さい。

【お問合せ】 産業建設係 8-2121

東京都議会議員選挙のお知らせ

投票日	平成25年6月23日（日）
投票時間	午前7時 ～ 午後8時
投票場所	御蔵島開発総合センター

【告示日】 6月14日（金）
 【期日前投票期間】 6月15日（土）～ 6月22日（土）
 【期日前投票時間】 午前8時30分 ～ 午後8時
 【期日前投票場所】 御蔵島村役場

【お問合せ】 選挙管理委員会 8-2121

御蔵島村内における地上デジタル放送の受信状況について

新島デジタルテレビ中継局から放送している各チャンネルの受信状況改善のため、昨秋、同中継局の送信チャンネルを変更し、御蔵島村では全世帯において、新チャンネルの受信状況の確認作業を実施しました。

通常、受信機（デジタルテレビ、デジタルチューナー）の多くは自動的にチャンネルの再設定を行う機能がありますが、手動による再設定が必要となる機種についても、チャンネル変更コールセンターにて再設定のサポートを行っています。

チャンネルの再設定を行っても受信状況が改善しない場合、その他の障害が発生している可能性があり、地デジコールセンターへお問合せいただくことにより障害の切り分けが望めます。なお、受信不良が発生した際には、①日時、②チャンネル、③テレビの型式（不明な場合はブランド名、メーカー名でもけっこうです）等の情報をお伝えいただくことにより、障害がより具体的に把握できるようになります。

現在、村内の一部の世帯において、まれに受信不良が発生する事例があり、現状確認のための情報提供を村役場においても受付けています。受信不良を確認された方はお気軽にお問い合わせ下さい。

※今回の事例は、新島デジタルテレビ中継局の電波を受信している受信機が対象となります。

【お問合せ】 地デジコールセンター 0570-07-0101 / 企画財政係 8-2121

第68回国民体育大会のお知らせ

9月29日、第68回国民体育大会（スポーツ祭東京2013）が御蔵島村にやってきます。御蔵島村では、小中学校校庭にて「ふれあいフットサル」大会を開催します。当日は、試合だけでなく「スポーツコーナー（仮称）」を設け、広くスポーツに親しむ1日にしたいと考えております。

大会の開催にあたり、参加チーム（チームをつくることは難しいが、参加希望の場合はチームを紹介させていただきます）および競技補助員として活躍していただけるスタッフの方の募集をします。

■参加チーム募集要項

- ・都内在住者で構成されたチーム（スタッフ2名・選手8名）であること
- ・参加資格年齢は、問いません
- ・コート内に常時女性又は小学生が1名以上いなければなりません
- ・高校生又は18歳未満の方が参加する場合は、保護者の同意が必要です



■競技補助員募集要項

大会当日および大会開催までの、お手伝いスタッフです。参加資格はありません。奮ってのご参加をお待ちしております。

【お問合せ】 御蔵島村役場内 スポーツ祭東京2013御蔵島村担当 8-2121

水道原水の放射能測定結果について

大島分川水源で採取した水道原水についての放射能測定を実施しました。測定値は、食品衛生法の規定に基づく食品中の放射性物質に関する基準値（放射性セシウム100Bq/kg）を下回る結果であったことをお知らせ致します。

■測定結果 (Bq/kg)

検体	放射性セシウム※	
	Cs-134	Cs-137
水道原水	1.0未満	1.0未満

※食品中の放射性物質（放射性セシウム）に関する規制値：100Bq/kg

【お問合せ】 産業建設係 04994-8-2121

国立館山海上技術学校体験入学のご案内

国立館山海上技術学校は、中卒者を対象として船員教育を行う学校で、卒業時には高卒同等資格が与えられます。2013年の体験入学を開催しますので、ご希望の方は下記の方法にてお申し込みください。

■申込方法

- ①電話にて申し込み
- ②FAXにて申し込み
- ③ホームページから申し込み

**【お問合せ】
国立館山海上技術学校**

**TEL :
0470-22-1912**

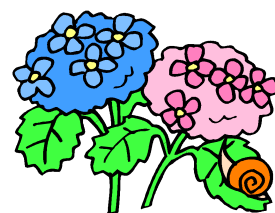
■体験入学2013

第1回	7月13日(土)
第2回	8月1日(木)
第3回	10月12日(土)

**FAX :
0470-24-0470**

今月の来庁予定者

日	来庁者	目的
1日	島嶼郷友連合会	島内視察
3日	三宅支庁長、外	東京都事業説明会
6日	産業労働局農林水産部水産課水産振興係	検査・視察
11日	建設局道路建設部道路橋梁課市町村道担当	検査・視察
25日	三宅島民生児童委員協議会	島内視察



島民カレンダー

平成25年 6月 <水無月>						
日	月	火	水	木	金	土
						1
2	3 支庁事業説明会	4	5	6 芒種	7	8
9 新月	10 定例村議会	11	12	13	14	15 歯科巡回診療 (~19日)
16 父の日	17	18	19	20	21 夏至	22
23 満月 都議会議員選挙	24 耳鼻科巡回診療 (~25日)	25	26	27	28	29
30						

平成25年 7月 <文月>						
日	月	火	水	木	金	土
	1	2	3	4	5	6
7 小暑	8 新月	9	10	11	12	13
14	15 海の日	16	17	18	19	20
21	22	23 大暑・満月	24	25	26	27
28	29	30	31			

今月の行事（6月）

～今日は何の日？ 何の月？ 今月の行事とその概要を掲載します。～

◆芒種（ぼうしゅ） 6月6日頃

麦を収穫し、田植えを始める時期。まもなく「入梅（6月11日頃）」です。

芒（のぎ）は、麦や稲などの穀物の先にある針のような毛のことで、「芒種」とは、麦を収穫し、「のぎ」のある穀物の種を播いたり、稲の苗を植え付ける時期のことを意味しています。

◆夏至（げし） 6月21日頃

北半球では、昼が最も長く、夜が最も短い日です。

この日を境に次第に日脚が短くなって行きます。

梅雨に入っていて、農家は田植えなどの農作業で忙しい毎日です。

◆父の日（ちちのひ） 6月第3日曜日

父に感謝を表す日として、アメリカ合衆国で始まりました。

母の日の花がカーネーションなのに対し、父の日の花はバラとされています。

ゴミ収集日

月曜日	毎週	可燃ゴミ
火曜日	第1火・第3火	不燃ゴミ
	第2火・第4火	リサイクルゴミ
水曜日	毎週	可燃ゴミ
木曜日	収集はありません	
金曜日	毎週	可燃ゴミ

えびね公園開園スケジュール

期間	開園日	閉園日
4月～5月	月・火・水・金・土・日	木
6月～10月	水・金・土・日	月・火・木
11月～3月	水・金・日	月・火・木・土

し尿処理作業日

毎月	1日 ・ 10日 ・ 20日
----	----------------