

# 広報みくら

第316号 平成28年7月

◆◆◆ 7月号 目次 ◆◆◆

|                |       |
|----------------|-------|
| 東京都知事選挙のお知らせ   | … 1 p |
| 花火大会のお知らせ      | … 1 p |
| 心身障害者巡回相談について  | … 2 p |
| 東京都シルバーパスのお知らせ | … 3 p |



平成28年6月19日(日) 子ども縁日

◆世帯と人口(前月比)平成28年7月1日現在

|     |               |    |            |
|-----|---------------|----|------------|
| 世帯数 | 171<br>(増減なし) | 男性 | 170名(1名減)  |
|     |               | 女性 | 138名(増減なし) |
|     |               | 合計 | 308名(1名減)  |

◆6月の気象データ(前年数値)

|    |                |       |  |
|----|----------------|-------|--|
| 気温 | 平均21.8℃(21.0℃) | 10分最大 | 9.5mm(15.5mm)                            |
|    | 最高27.1℃(26.6℃) | 時間最大  | 34.5mm(65.5mm)                           |
|    | 最低15.4℃(16.0℃) | 総雨量   | 375.0mm(619.0mm)                         |
| 湿度 | 平均92.5%(91.8%) | 風速    | 平均 2.7m/s(2.5m/s)<br>最高 27.8m/s(26.0m/s) |

◆6月の運航日数・就航率 ※客船2回/日

|      | 運航日数(前年数値) | 就航率(前年数値) |
|------|------------|-----------|
| 客船   | 26日(28日)   | 85%(88%)  |
| 貨物船  | 4日(5日)     | 80%(100%) |
| ヘリコミ | 26日(20日)   | 87%(67%)  |

◆6月の来島者数・離島者数

|      | 来島者数(前年数値) | 離島者数(前年数値) |
|------|------------|------------|
| 客船   | 992名(975名) | 940名(912名) |
| ヘリコミ | 135名(128名) | 157名(160名) |

## 東京都知事選挙<平成28年7月31日(日)>のお知らせ

### ■入場券

御蔵島村において選挙権のある方には、7月15日以降、「投票所入場券」を郵送します。

### ■告示日

7月14日(木)

※告示日以降、選挙人名簿の閲覧はできません。

### ■期日前投票

投票日当日に仕事や旅行、冠婚葬祭などの用事で投票できない方は、期日前投票ができます。

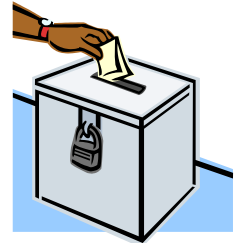
期日前投票には、投票所入場券が必要です。

【期間】7月25日(金)～30日(土)

【時間】午前8時30分～午後8時

【場所】御蔵島村役場

|      |               |
|------|---------------|
| 投票日  | 平成28年7月31日(日) |
| 投票時間 | 午前7時～午後8時     |
| 投票場所 | 御蔵島開発総合センター   |



【お問合せ】 御蔵島村選挙管理委員会事務局(役場内) 04994-8-2121

## 御蔵島村における光ブロードバンドサービスの提供事業者が決定しました

現在、御蔵島村は、光ブロードバンドの導入により高速インターネット接続を実現し、地域の情報格差是正を図ると共に住民生活の向上や地域産業の活性化のため、ブロードバンド施設の整備構築事業を進めています。

御蔵島村が整備したブロードバンド施設を用いて、光ブロードバンドサービスを提供する事業者(サービス提供事業者)について、この度、東日本電信電話株式会社を実施事業者とすることが決定しましたのでご報告します。

今後、島内ブロードバンド施設整備事業者(施工事業者)が決定次第、御蔵島村の光ブロードバンド全般について、サービス提供事業者及び施工事業者を交え、住民の皆様へ向けた説明会を開催する予定です。

インターネット環境改善事業に関する過去の資料につきましては、村役場ホームページ(下記URL参照)でも公開しております。

<http://www.mikurasima.jp/section/jumin/broadband.html>

【お問合せ】 企画財政係 04994-8-2121



## 花火大会のお知らせ

本年も下記のとおり花火大会を実施します。皆様お誘いあわせの上、ご観覧ください。

### ■日時・場所

8月4日(木) 19:30～20:00

御蔵島港棧橋

### ■注意

①夜間ですので危険な場所での観覧はご遠慮ください。なお、棧橋は17:00から20:00まで立入禁止となります。

②13:00より棧橋付近において、打ち上げの準備を行いますので、作業中は近づかないようお願いいたします。

③雨天・荒天の場合は延期といたします。

【お問合せ】 総務係 04994-8-2121



## ラジオ体操のお知らせ

ラジオ体操会を行います。朝のラジオ体操で健康で夏バテしない体をつくりましょう。ご家族、お友達とお誘いあわせのうえ、ご参加ください。

### ■日程

7月25日(月)～29日(金)

8月25日(木)・26日(金)

8月29日(月)～31日(水)

### ■時間・場所

朝6時30分より

御蔵島村保育園 園庭

【お問合せ】 御蔵島村健全育成連絡会事務局

04994-8-2211



## ヘリコミご利用の皆さまへ

ヘリコミ待合所の撤去工事に伴い、平成28年7月13日(水)から新しい待合所の出来るまでの期間、産業センター内に仮設の待合所を設置いたします。ヘリコミの搭乗受付や航空券の発券事務はこの仮設待合所にて行います。受付時間は現在と変わりません(9:00～11:30・14:30～16:00)。

【お問合せ】 産業建設係 04994-8-2121

## 緊急通報システムご利用の皆さまへ ＜後期高齢者緊急通報システム＞

緊急通報システムが本体故障のため、利用できない状態になっております。現在のところ、復旧のめどはたっておりません。ご利用者の方にはご迷惑をおかけしますが、ご理解の程、宜しくお願いします。

【お問合せ】 民生係 04994-8-2121

## 地上デジタル放送の受信状況について

現在、村内の一部の世帯において、まれに受信不良が発生しています。通常、受信機（デジタルテレビ、デジタルチューナー）の多くは自動的にチャンネルの再設定を行う機能がありますが、手動による再設定が必要となる機種についても、チャンネル変更コールセンターにて再設定のサポートを行っています。

チャンネルの再設定を行っても受信状況が改善しない場合、その他の障害が発生している可能性があり、総務省地デジ受信相談窓口へお問い合わせをいただくことにより障害の切り分けが望めます。なお、受信不良が発生した際は、①日時、②チャンネル、③テレビの型式（不明な場合はブランド名、メーカー名でもけっこうです）等の情報をお伝えいただくことにより、障害がより具体的に把握できるようになります。

※今回の事例は、新島デジタルテレビ中継局の電波を受信している受信機が対象となります。

【お問合せ】総務省地デジ受信相談窓口 03-6238-1945

## 平成28年度心身障害者巡回相談について

### ■相談日

平成28年9月8日（木）（客船下り便欠航時は中止）

### ■実施期間

東京都心身障害者福祉センター

### ■相談内容

対象 肢体・聴覚・知的  
身体障害者手帳の認定を希望される方  
現在手帳をお持ちで等級変更認定を希望される方  
補聴器等補装具の交付、修理を希望される方

### ■注意事項

事前予約になります。相談希望の方は、8月8日（月）までに村役場へご連絡ください。

【お問合せ】民生係 04994-8-2121

## 島嶼会館アンケートご回答のお願い

島嶼会館の更なるサービス向上を図るため、皆様からのご意見をいただきたく、各ご家庭へアンケートを送付させていただきました。ご協力の程よろしくお願ひいたします。

【お問合せ】島嶼会館 03-3432-4961

## サザエ種苗の放流について

去る6月17日（金）に港から障子根周辺海域において船上よりサザエ種苗12万個を手撒きにて放流いたしました。



【お問合せ】産業建設係  
04994-8-2121

## 平成28年度 受験生チャレンジ支援貸付事業 ＜島しょ地域の方へのご案内＞

中学3年生・高校3年生を対象に、学習塾などの費用や、受験費用について貸付を行うことにより、一定所得以下の世帯の子供たちを支援します。さらに、島しょ地域にお住まいの方は、高校・大学等受験料貸付金に交通費と宿泊費を加算して借り入れ申し込みができます。

### ■高校受験料

27,400円(上限)  
※1校あたりの受験料は23,000円まで。  
1度の貸付で4回（校）分の受験料まで貸付け可

### ■大学受験料

80,000円(上限)  
※回数や1校あたりの上限の定めはありません

### ■受験に伴う交通費・宿泊費(御蔵島村の場合)

往復交通費：23,000円（上限額）  
宿泊費：30,000円（原則として上限3泊）

### ■備考

交通費等を加算して申込み場合は、原則として受験料貸付金と同時に申請してください。詳しくは「受験生チャレンジ支援貸付事業貸付金のご案内」をご覧ください。

【お問合せ】民生係 04994-8-2121

## 後期高齢者医療被保険者証(保険証)が 新しくなります

新しい保険証（藤色）は、簡易書留で7月中旬にお送りします。有効期限は平成30年7月31日です。

届きましたら、氏名・生年月日・負担割合などの記載内容をご確認ください。

現在お使いの保険証（オレンジ色）は、8月1日以降に、ご自身で破棄していただくか、村役場にお返しく下さい。7月中には返却しないようお願いいたします。

### ■3割負担から1割負担に変更できる場合があります

該当すると思われる方には、基準収入額適用申請書を送付しています。収入金額を証明できる書類（確定申告書の写しなど）を添えて申請してください。

### ■限度額適用・標準負担額減額認定証の更新は8月1日です。

現在お持ちの減額認定証の有効期限は、平成28年7月31日となっています。すでに交付されていて、世帯全員が住民税非課税の方には、新しい減額認定証を7月下旬に郵送いたします。改めて申請する必要はありません。

減額認定証を医療機関の窓口で提示すると、保険適用の医療費の自己負担限度額と入院時の食費が減額されます。世帯全員が住民税非課税の申告をされている方で、まだお持ちでない方は、民生係までお問い合わせください。

【お問合せ】民生係 04994-8-2121

## 東京都シルバーパスのお知らせ<新規購入者の皆様へ>

満70歳以上の都民の方には、申込みにより都営交通（日暮里・舎人ライナーを含む）都内民営バス等が利用できる「東京都シルバーパス」を発行します（有効期限：平成29年9月30日まで）。都内に住所登録されている満70歳以上の方（寝たきりの方を除く）が対象で、満70歳になる月の初日から申し込みます。必要書類をご用意の上、最寄りのバス営業所・都営地下鉄定期券発売所等のシルバーパス発行窓口にお申し込みください。

### ■費用

| 対象者                                      | 費用      |
|--|---------|
| ①28年度の住民税が「課税」の方                         | 20,510円 |
| ②28年度の住民税が「非課税」の方                        | 1,000円  |
| ③28年度の住民税が「課税」であるが、26年度の合計所得金額が125万円以下の方 |         |

### ■必要書類

- ・全員：住所、氏名、生年月日が確認できる「本人確認書類」（保険証又は運転免許証）
- ・②、③の方（次のいずれか1点）  
ア：「28年度介護保険料納入（決定）通知書」の所得段階区分欄に「1」、「2」、「3」、「4」、「5」、「6」のいずれかの記載があるもの（※「7」でも合計所得金額が125万円以下の可能性がある区市町村があります。住民税課税証明書でご確認ください。）。イ：「28年度住民税/課税非課税証明書」ウ：「生活保護受給者証明書（生活扶助）」

### ■注意事項

- ・生活保護受給者証明書は「生活扶助」を表す記載があるもののみ使用できます（本人確認書類との兼用が可能）。
- ・有効期限が平成28年9月30日のパスをお持ちの方で、まだ更新手続きがお済みでない方は、10月中に最寄りのシルバーパス発行窓口でお手続きください。

【お問合せ】 東京バス協会シルバーパス専用電話 03-5308-6950

## 「中退共」の退職金制度なら、掛金に国の助成が受けられます

### ■国の制度だから、安心・確実

新規加入や掛金月額を増額する場合、掛金の一部を国が助成します。  
掛金は全額非課税で、手数料もかかりません。

### ■外部積立型だから、管理が簡単

従業員ごとの納付状況や退職金試算額を事業主にお知らせします。退職金は、中退共から直接従業員へ支払われず、パートさんもお加入いただけます。

【お問合せ】 独立行政法人勤労者退職金共済機構  
03-6731-2866

## 知っていますか？ 建退共制度

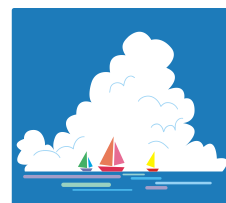
建退共制度は、中小企業退職金共済法に基づき建設現場労働者の福祉の増進と建設業を営む中小企業の振興を目的として設立された退職金制度です。この制度は、事業主の方々が、労働者の働いた日数に応じて掛金となる共済証紙を共済手帳に貼り、その労働者が建設業界で働くことをやめたときに建退共から退職金を支払うという、いわば業界全体での退職金制度です。掛金は月額310円です。



【お問合せ】 独立行政法人勤労者退職金共済機構  
03-6731-2866

## 平成28年度戦没者遺児による慰霊友好親善事業の実施について

日本遺族会では、「戦没者遺児による慰霊友好親善事業」の参加者を募集しています。同事業は、厚生労働省から補助を受け実施しており、先の大戦で父等を亡くした戦没者の遺児を対象として、父等の戦没した旧戦域を訪れ、慰霊追悼を行うとともに、同地域の住民と友好親善をはかることを目的としています。関係遺児の方々の多数のご参加をお待ち申し上げます。費用は、参加費として10万円。5年を経過した方（平成22年度以前参加者）は2回目の応募をすることができます。



### ■実施地域

旧満州、旧ソ連、西部ニューギニア、マリアナ諸島、トラック・パラオ諸島、東部ニューギニア、ボルネオ・マレー半島、フィリピン、ソロモン諸島、ミャンマー、台湾・バシー海峡、ビスマーク諸島、マーシャル・ギルバート諸島

【お問合せ】 日本遺族会事務局 03-3261-5521

## 7月保健師来島日程

7月14日（木）～15日（金） 中島三恵子保健師  
同 上 樋口義子保健師

## 7月の来庁予定者

| 日   | 来庁者      | 目的        |
|-----|----------|-----------|
| 7～8 | 建設局道路橋梁課 | 市町村土木補助検査 |

# 島民カレンダー

| 平成28年 7月 <文月>     |        |    |       |      |       |                   | 可 | … 可燃ごみ | 不 | … 不燃ごみ | 空 | … 空き缶 |
|-------------------|--------|----|-------|------|-------|-------------------|---|--------|---|--------|---|-------|
| 日                 | 月      | 火  | 水     | 木    | 金     | 土                 |   |        |   |        |   |       |
|                   |        |    |       |      | 1     | 2                 |   |        |   |        |   |       |
| 3                 | 4 新月   | 5  | 6     | 7 小暑 | 8     | 9 歯科診療<br>(13日まで) |   |        |   |        |   |       |
| 10 参議院議員選挙<br>投票日 | 11     | 12 | 13    | 14   | 15    | 16                |   |        |   |        |   |       |
| 17                | 18 海の日 | 19 | 20 満月 | 21   | 22 大暑 | 23                |   |        |   |        |   |       |
| 24                | 25     | 26 | 27    | 28   | 29    | 30                |   |        |   |        |   |       |
| 31 東京都知事選挙<br>投票日 |        |    |       |      |       |                   |   |        |   |        |   |       |

| 平成28年 8月 <文月>   |    |       |      |        |    |                   | 可 | … 可燃ごみ | 不 | … 不燃ごみ | 空 | … 空き缶 |
|-----------------|----|-------|------|--------|----|-------------------|---|--------|---|--------|---|-------|
| 日               | 月  | 火     | 水    | 木      | 金  | 土                 |   |        |   |        |   |       |
|                 | 1  | 2     | 3 新月 | 4      | 5  | 6 歯科診療<br>(10日まで) |   |        |   |        |   |       |
| 7 立秋<br>稲根神社例大祭 | 8  | 9     | 10   | 11 山の日 | 12 | 13                |   |        |   |        |   |       |
| 14              | 15 | 16    | 17   | 18 満月  | 19 | 20                |   |        |   |        |   |       |
| 21              | 22 | 23 処暑 | 24   | 25     | 26 | 27                |   |        |   |        |   |       |
| 28              | 29 | 30    | 31   |        |    |                   |   |        |   |        |   |       |

# 今月の行事（7月）

～今日は何の日？ 何の月？ 今月の行事とその概要を掲載します。～

## ◆小暑（しょうしょ） 7月7日頃

この日から暑気に入り、本格的な暑さが始まるとされます。徐々に梅雨も明け始めます。暑中となり、暑中見舞いも出されるようになります。

## ◆海の日（うみのひ） 7月第3月曜日

海の恩恵に感謝するとともに、海洋国日本の繁栄を願う日として、国民の祝日とされています。祝日化される前は海の記念日という記念日でした。

## ◆大暑（たいしょ） 7月23日頃

一年中で最も暑い日という意味です。しかし、実際に最も暑いのは8月上旬頃です。ほとんどの地方で梅雨明けもしくは、梅雨明け間近となります。7月20日頃が「土用の入り」で、立秋の前日までの、夏の終わりの18～19日間が「夏の土用」です。「大暑」は、この「夏の土用」の期間にあります。

### ■ゴミ収集日

|     |          |         |
|-----|----------|---------|
| 月曜日 | 毎週       | 可燃ゴミ    |
| 火曜日 | 第1火・第3火  | 不燃ゴミ    |
|     | 第2火・第4火  | リサイクルゴミ |
| 水曜日 | 毎週       | 可燃ゴミ    |
| 木曜日 | 収集はありません |         |
| 金曜日 | 毎週       | 可燃ゴミ    |

### ■えびね公園開園スケジュール

| 期間     | 開園日         | 閉園日     |
|--------|-------------|---------|
| 4月～5月  | 月・火・水・金・土・日 | 木       |
| 6月～10月 | 水・金・土・日     | 月・火・木   |
| 11月～3月 | 水・金・日       | 月・火・木・土 |

### ■し尿処理作業日

|    |            |
|----|------------|
| 毎月 | 1日・10日・20日 |
|----|------------|