

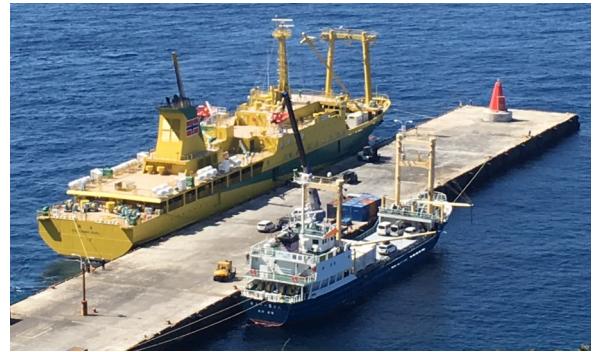


◆◆◆ 1月号 目次 ◆◆◆

新年挨拶 …… 1 p  
 平成28年 第4回定例村議会 …… 2 p  
 芝税務署による確定申告出張相談のお知らせ …… 2 p  
 新生橋(旧) 通行止めのお知らせ …… 3 p

平成28年 渡航者数・就航率

種別		H28	H27	増減
来島者数 (人)	客船	8,266	7,999	267
	ヘリ	2,541	2,421	120
	合計	10,807	10,420	387
離島者数 (人)	客船	7,397	7,302	95
	ヘリ	2,982	2,792	190
	合計	10,379	10,094	285
就航率 (%)	客船	66.1	67.1	△ 1.0
	ヘリ	94.8	91.0	3.8



月	来島者数(人)			離島者数(人)		
	H28	H27	増減	H28	H27	増減
1月	393	435	△ 42	303	321	△ 18
2月	345	333	12	362	365	△ 3
3月	486	434	52	436	434	2
4月	629	532	97	535	510	25
5月	1,033	1,121	△ 88	998	1,122	△ 124
6月	1,127	1,103	24	1,097	1,072	25
7月	1,786	1,320	466	1,652	1,174	478
8月	1,325	1,684	△ 359	1,443	1,665	△ 222
9月	1,640	1,546	94	1,561	1,543	18
10月	1,072	1,050	22	889	880	9
11月	612	555	57	617	613	4
12月	359	307	52	486	395	91
計	10,807	10,420	387	10,379	10,094	285

月	客船就航率(%)			ヘリコミ就航率(%)		
	H28	H27	増減	H28	H27	増減
1月	29.0	33.9	△ 4.9	100.0	90.3	9.7
2月	44.8	39.3	5.5	96.6	96.4	0.2
3月	64.5	56.5	8.0	96.8	100.0	△ 3.2
4月	68.3	76.7	△ 8.4	93.3	76.7	16.6
5月	77.4	91.9	△ 14.5	83.9	87.1	△ 3.2
6月	85.0	88.3	△ 3.3	86.7	66.7	20.0
7月	95.2	67.7	27.5	93.5	83.9	9.6
8月	71.0	77.4	△ 6.4	96.8	100.0	△ 3.2
9月	83.3	83.3	0.0	96.7	100.0	△ 3.3
10月	69.4	71.0	△ 1.6	96.8	100.0	△ 3.2
11月	61.7	70.0	△ 8.3	96.7	96.7	0.0
12月	43.5	48.4	△ 4.9	100.0	93.5	6.5
平均	66.1	67.1	△ 1.0	94.8	91.0	3.8

◆世帯と人口(前月比) 平成29年1月1日現在

世帯数	168 (3世帯減)	男性	166名(2名減)
		女性	137名(2名減)
		合計	303名(4名減)

◆12月気象データ(前年同月比)

気温	平均 13.5℃ (13.9℃)	10分最大 6.0mm (4.5mm)
	最高 21.8℃ (22.4℃)	雨量最大 21.5mm (15.0mm)
	最低 7.7℃ (6.7℃)	総雨量 142.0mm (193.5mm)
湿度	平均 80.1% (79.5%)	風速 平均 3.1m/s (3.4m/s) 最高 22.3m/s (24.5m/s)

◆12月の運航日数・就航率 ※客船2回/日

	運航日数(前年数値)	就航率(前年数値)
客船	14日(16日)	44%(48%)
貨物船	4日(4日)	100%(100%)
ヘリコミ	31日(29日)	100%(94%)

◆12月の来島者数・離島者数

	来島者数(前年数値)	離島者数(前年数値)
客船	105名(104名)	128名(98名)
ヘリコミ	254名(203名)	358名(282名)

## 新年挨拶

新年あけましておめでとうございます。村民の皆さまにはお健やかに新春をお迎えのことと心からお喜び申し上げます。皆さまにとりまして、新しい年が希望に満ちた幸多き1年となりますよう心からお祈り申し上げます。

昨年は、4月の熊本地震があり、多くの尊い命が失われました。心よりご冥福をお祈りいたします。また、10月には鳥取県中部地震が発生し、家屋損壊など大きな被害が発生いたしました。また、8月の台風10号は東北・北海道において猛威をふるいました。村内でも、8月に火災が発生しました。我々は、これらの災害を教訓にしなければなりません。救援の届きにくい離島だからこそその備えや、地震、津波や火災、水害など、災害や被害の類型別にきめの細かな備えが求められていると考えています。また、防災・減災への取組はもちろん、被災した場合でも速やかに生活再建に移れるような仕組みづくりも必要だと感じています。

現在、御蔵島においては、新ヘリポートが建設中ですが、供用後は自衛隊の大型ヘリコプターの離発着に対応できますので、本島にとりましては災害が発生した際の救助救援、復旧、生活再建のために非常に重要な施設となります。

また、港湾も災害時は重要な役割を果たしますが、現在、御蔵島唯一の栈橋は西風や高波の影響を受けやすく、航路の就航率が低いという状況にあります。常時安定的な航路の就航を目指して、さらなる整備について引き続き強く要望をしております。

かねてから要望しております国家戦略特区の活用（島焼酎特区）に関してですが、昨年は閣議決定等、大きな前進がありました。御蔵島の豊かな水と「へんご」（シマテンナンショウ）で醸造した「へんご焼酎」を御蔵島の新たな魅力として発信することで、人と物の流れがより活性化することを期待しています。

そして、情報の流れというものは現代社会においては極めて重要であります。現在、超高速ブロードバンド通信による地域情報化実現のため、海底ケーブル工事及び島内網整備事業が行われています。本年中に光ケーブルによる超高速通信が実現する見込みであります。超高速通信の実現により、医療、防災、教育など様々な分野への波及効果や、各島の魅力発信及び島しょ相互間での交流活性化などが期待されます。

去る11月12日に小池百合子東京都知事の御蔵島訪問がありました。村民の皆様のご協力により、盛大にお迎えすることができました。知事には、港湾や新ヘリポート建設地等を視察して頂き、その際に御蔵島村の現状と課題についてお伝えさせて頂きました。就任早々のご来島ということもあり、知事の島しょ振興への意欲を感じました。御蔵島村の振興や施策に対して今後とも大きなお力添えを頂けるものと期待しております。

御蔵島固有の自然を守る取り組みとして、現在、東京都獣医師会を始めとする関係機関のご協力のもと、オオミズナギドリ保護のため、野猫に里親を募集して島外へ持ち出す事業も行っております。また、村内では外来種問題に関してシンポジウムが開催されました。

御蔵島村では、昨年3月に、国が制定した「まち・ひと・しごと創生法」に基づく御蔵島村人口ビジョン・総合戦略を村民の皆様及び関係機関のご協力を得ながら策定いたしました。

今年も基本構想、基本計画および総合戦略に基づいた施策を、村民の皆様、関係各位のご理解とご協力を頂きながら、職員共々知恵を出し合い、目指すべき将来像「みどり豊かな自然に恵まれ、ゆとりある暮らしとすべての人々に親しまれる御蔵島～グリーン・愛ランド・御蔵島～」に向かって着実に一步一步進めてまいります。

村民の皆さまにおかれましては、引き続き温かいご支援とご協力を賜りますようお願い申し上げますとともに、皆さまのご健康とますますのご活躍をお祈りして、新年のごあいさつとさせていただきます。



御蔵島村長 広瀬 久雄

## 平成28年 第4回定例村議会

平成28年12月9日、平成28年第4回定例村議会が開催されました。  
可決された案件は下記のとおりです。

■**東京都市町村公平委員会を共同設置する地方公共団体の数の増加及び東京都市町村公平委員会共同設置規約の変更について**

■**平成28年度御蔵島ヘリポート再生クラッシュラン撤入工事（その2）**

■**補正予算**

（千円）

会計	補正前の予算額	補正額	補正後の予算額
一般会計（第4回）	1,746,406	180	1,746,586
簡易水道事業特別会計（第2回）	20,072	△1,121	18,951
国民健康保険事業特別会計（第2回）＜事業勘定＞	79,555	968	80,523
介護保険事業特別会計（第2回）＜事業勘定＞	15,901	1,373	17,274

### 芝税務署による確定申告出張相談のお知らせ

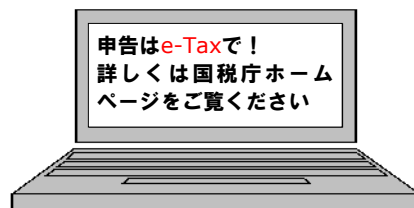
芝税務署による平成28年分の所得税の確定申告出張相談を下記のとおり実施しますので、この機会をご利用ください。

期 間	会 場	時 間
平成29年2月 7日（火）	御蔵島開発総合センター2階 会議室 （受付場所は保養室です）	14:00～16:00
平成29年2月 8日（水）		9:00～12:00

■**確定申告をしなければならない場合**

- |              |                   |
|--------------|-------------------|
| ①事業をしている場合   | ②不動産収入のある場合       |
| ③土地や建物を売った場合 | ④2か所以上から給与をもらった場合 |

※確定申告をする必要がない場合でも、医療費控除、住宅借入金等特別控除などを受けることができる場合は、確定申告をすれば源泉徴収された所得税が還付されることがあります。



<http://www.e-tax.nta.go.jp/>

■**ご来場の際は次のものをお持ちください**

- ①前年分の確定申告書等の控
  - ②源泉徴収票、国民年金保険料の支払いを証する書類、国民健康保険料・介護保険料の支払金額の分かる書類、生命保険料控除証明書、地震保険料控除証明書（その他の控除を受ける場合は、その控除金額を計算できる書類）
  - ③印鑑、計算器具、筆記用具、その他申告に必要な資料など
- なお、医療費控除を受ける場合は、あらかじめ領収証を集計してお持ちください

※消費税課税事業者の方は**消費税課税事業者届出書の控**、**消費税簡易課税制度選択届出書の控**をご持参ください。

### ！！申告書や申請書等にはマイナンバーの記載が必要です！！

平成28年分から所得税及び復興特別所得税・消費税及び地方消費税・贈与税の申告書には、「マイナンバー（個人番号）の記載」と「本人確認書類の提示または写しの添付」が必要です。

■**マイナンバーカード（個人番号カード）をお持ちの方は・・・**

- ・マイナンバーカードだけで、本人確認（番号確認と身元確認）が可能です。
- ・ご自宅等からe-Taxで送信すれば、本人確認書類の提示または写しの提出は不要です。

■**マイナンバーカード（個人番号カード）をお持ちでない方は・・・**

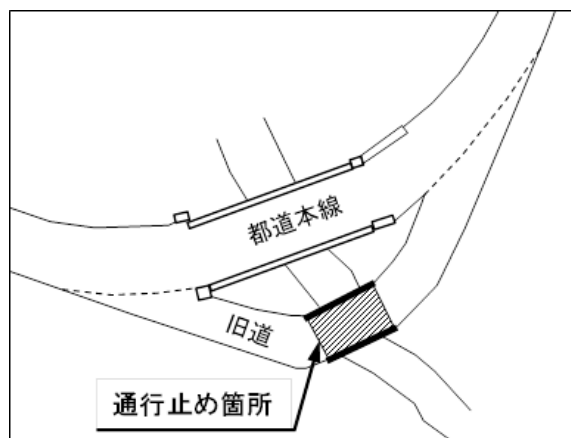
<p style="text-align: center;"><b>番号確認書類</b></p> <p>ご本人のマイナンバーを確認できる書類</p> <ul style="list-style-type: none"> <li>●通知カード</li> <li>●住民票の写し又は住民票記載事項証明書 （マイナンバーの記載があるものに限りです。）</li> </ul> <p>などのうちいずれか1つ</p>	+	<p style="text-align: center;"><b>身元確認書類</b></p> <p>記載したマイナンバーの持ち主であることを確認できる書類</p> <ul style="list-style-type: none"> <li>●運転免許証   ●公的医療保険の被保険者証</li> <li>●パスポート   ●身体障害者手帳   ●在留カード</li> </ul> <p>などのうちいずれか1つ</p>
--	---	---

【お問合せ】芝税務署 03-3455-0551 / 企画財政係 04994-8-2121

### 新生橋(旧)通行止めのお知らせ

旧都道部分に架かる「新生橋(旧)」について点検を行ったところ、損傷が著しいことが判明いたしました。つきましては、道路を利用する皆さまの安全を確保するために、橋の通行止めを実施することにいたします。皆さまにはご理解・ご協力いただきますよう、お願いいたします。

■通行止め開始時期：平成29年1月中旬



【お問合せ】 三宅支庁 土木港湾課 維持工事担当 04994-2-1313

### 平成28年 気象観測データ

月	平均気温 ℃	最高気温 ℃	最低気温 ℃	平均湿度 %	最大瞬間風速 m/s	10分最大雨量 mm	時間最大雨量 mm	積算雨量 mm
1月	10.0	17.7	1.4	75.2	27.5	7.0	29.0	260.5
2月	10.5	20.6	5.3	75.7	34.0	17.5	26.0	166.5
3月	13.6	19.5	7.3	78.7	12.8	4.5	12.0	379.5
4月	17.0	22.3	10.3	86.2	25.3	5.0	12.0	210.5
5月	19.6	26.9	14.0	87.4	24.5	6.0	12.0	153.0
6月	21.8	27.1	15.4	92.5	27.8	9.5	34.5	375.0
7月	機器故障につきデータ欠測							
8月	26.5	31.4	22.6	92.7	21.3	9.0	35.5	214.0
9月	25.3	30.9	21.1	96.2	20.6	16.0	59.0	528.0
10月	21.6	30.0	14.8	92.2	21.6	19.0	80.0	510.5
11月	17.0	22.5	8.2	88.0	22.2	20.0	45.0	381.5
12月	13.5	21.8	7.7	80.1	22.3	6.0	21.5	142.0

■観測地点

村役場屋上(標高約130m)

■掲載気象データ

気温：単位℃(摂氏度)

湿度：単位パーセント(飽和水蒸気量中の実測値の割合、相対湿度)

雨量：単位mm(底面積1㎡の容器に溜まる水の高さ)。時間最大雨量は、正時～正時の1時間の雨量。総雨量は、1か月間の雨量。

風速：単位m/s(1秒間に進む距離)



### 平成29年御蔵島村消防団出初式

平成29年1月6日(金)、御蔵島村消防団出初式が行われました。開発総合センターにおいて式典を行った後、村集落内の火点を想定した放水訓練が実施され、訓練後には、消防団員が見学する子どもたちを消防車両に乗車体験させる交流もありました。

また、下記の期間、消防団の夜警が実施されます。

■夜警期間

平成29年1月7日～2月7日  
19:00～23:00



### 今月の来庁予定者

日	来庁者	目的
6	三宅支庁長	出初式
6	三宅島警察署長	出初式
29	三宅島警察署長	武道始式



# 島民カレンダー

平成29年 1月 <睦月>							可	… 可燃ごみ	不	… 不燃ごみ	空	… 空き缶
日	月	火	水	木	金	土						
1 元日	2 振替休日	3	4	5 小寒	6	7						
8	9 成人の日	10	11	12 満月	13	14 歯科診療(~18日)						
15	16	17	18	19	20 大寒	21						
22	23	24	25	26	27	28 新月						
29	30	31										

平成29年 2月 <睦月>							可	… 可燃ごみ	不	… 不燃ごみ	空	… 空き缶
日	月	火	水	木	金	土						
			1	2	3	4 立春						
5	6	7	8	9	10	11 満月 建国記念の日 歯科診療(~15日)						
12	13	14	15	16	17	18 雨水						
19	20	21	22	23	24	25						
26 新月	27	28										

# 今月の行事（1月）

～今日は何の日？ 何の月？ 今月の行事とその概要を掲載します。～

## ◆1月1日 元日

年の最初の日、年のはじめを祝う日として、国民の祝日とされています。

また、元日の朝のことを元旦（がんとん）、元朝（がんちょう）と呼びます。

## ◆1月5日 小寒

この日を「寒の入り」ともいいます。寒さが一段と厳しくなる頃で、寒中見舞いを出したりします。

「寒」や「寒の内」は、この日から「節分」までのおよそ1か月間で、厳しい寒さが続きます。

寒さの厳しい「寒」の間に、武道や音曲などの鍛錬をすることを「寒稽古」といいます。

## ◆第2月曜日 成人の日

おとなになったことを自覚し、みずから生き抜こうとする青年を祝いはげます日として、国民の祝日とされています。1999年までは毎年1月15日が成人の日とされていました。

これは、1月15日が小正月であり、かつて元服の儀が小正月に行われていたためです。

## ◆1月20日 大寒

一年中で最も寒さが厳しい時季。「大寒」は、一年で最も寒い日の意味で、その日1日だけをいいます。「小寒」は『寒の入り』ですが、「大寒」を『大寒の入り』とはいいません。

一年のうちの最低気温が観測されるのもこの頃ですが、「春遠からじ」、まもなく「立春」です。

「立春」になることを、「寒明け」ともいいます。

### ■ゴミ収集日

月曜日	毎週	可燃ゴミ
火曜日	第1火・第3火	不燃ゴミ
	第2火・第4火	リサイクルゴミ
水曜日	毎週	可燃ゴミ
木曜日	収集はありません	
金曜日	毎週	可燃ゴミ

### ■えびね公園開園スケジュール

期間	開園日	閉園日
4月～5月	月・火・水・金・土・日	木
6月～10月	水・金・土・日	月・火・木
11月～3月	水・金・日	月・火・木・土

### ■し尿処理作業日

毎月	1日・10日・20日
----	------------